



PREFEITURA MUNICIPAL DE NITERÓI

Relatório da contagem manual de bicicletas.

Rua São Lourenço

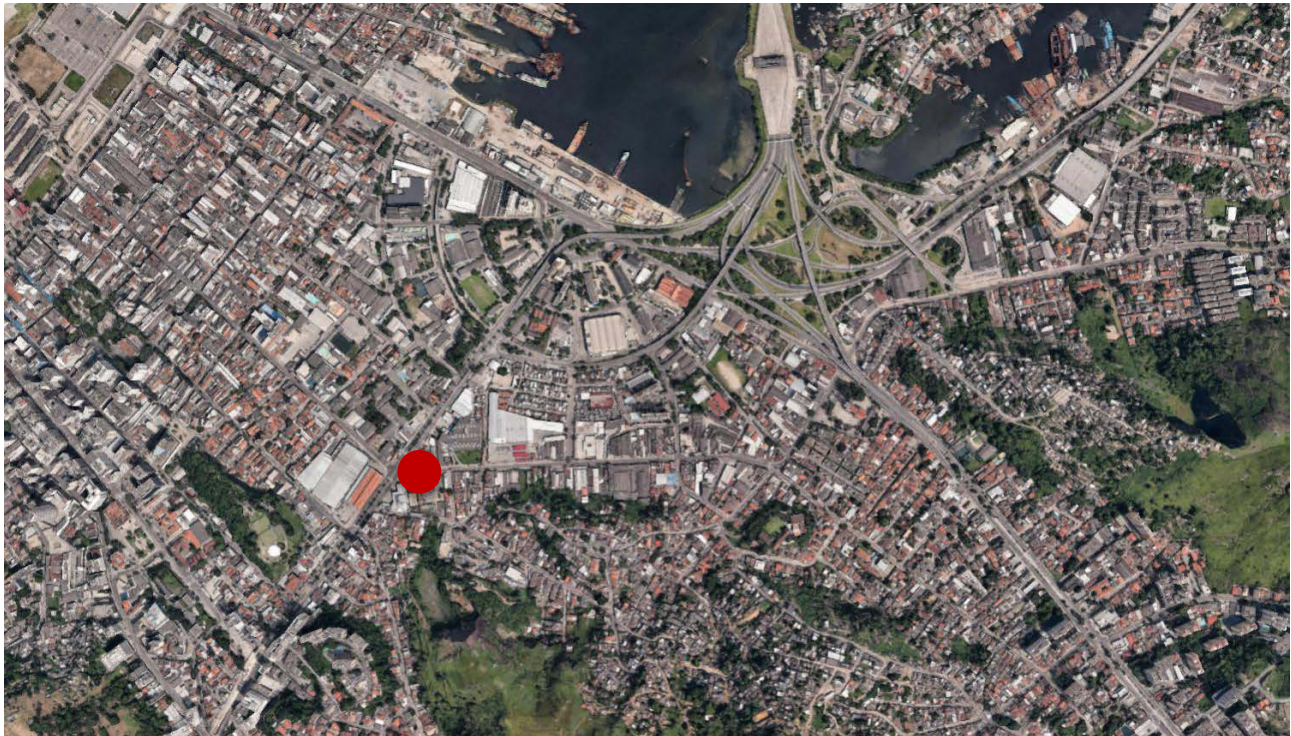
Niterói, 18 de dezembro de 2018.

Realização Programa Niterói de Bicicleta da Prefeitura Municipal de Niterói.

PREFEITURA MUNICIPAL DE NITERÓI

Introdução

O presente relatório almeja compreender as nuances do transporte ativo realizando neste momento a contagem de ciclistas no trecho indicado abaixo da Rua São Lourenço:



 Local da contagem manual de ciclistas

Imagem 1: Localização da contadora. Fonte: Programa Niterói de Bicicleta, sobre imagem da Ortofoto de Niterói.

Na Região em questão encontra-se em andamento a elaboração de projetos que intervêm na mobilidade e na paisagem urbana no local, propiciando também debates a respeito das condições de segurança do ciclista e do pedestre. Dessa forma, este relatório almeja através das contagens manuais do fluxo de ciclistas fornecer um panorama de como este usuário utiliza o local e qual cenário tendencial para tal posteriormente.

O relatório contém dados de contagens de fluxos de ciclistas realizadas no dia 18 de dezembro de 2018 pela equipe do programa Niterói de Bicicleta da Prefeitura Municipal de Niterói. Esta ferramenta é essencial para entender as demandas urbanas ciclovias, por vezes reprimidas, entender quais são as condições desses usuários e como estes resultados podem ser incorporados a projetos urbanos que dialoguem com as necessidades para o local e com adequadas condições de segurança do ciclista.

Vale ressaltar que o local em questão é um ponto de grande relevância, de conexão fundamental entre o centro da cidade e a zona norte, possuindo em seu entorno vias importantes, residências, escolas, e comércio gerais, que geram grande vitalidade para o local.

PREFEITURA MUNICIPAL DE NITERÓI

Metodologia

Realizou-se uma contagem manual por meio de critérios qualitativos como sentido, gênero e tipo de bicicleta. Outras questões também foram observadas, como por exemplo outros usos dados à ciclovias no trecho em questão.

Foram escolhidos os horários considerados de pico de fluxos de ciclistas em pesquisas anteriores realizadas na cidade conformados em turnos de 1 hora. Assim, foram elencados horários no turno matutino entre 07:00 e 08:00 e entre 08:00 e 09:00.

Resultados

A partir da contagem pode-se perceber um fluxo intenso principalmente se comparado com outras contagens anteriores. Foram contabilizadas um total de 234 bicicletas no horário entre 07:00 e 08:00, e um total de 181 no horário entre 08:00 e 09:00, conforme mostra o gráfico abaixo.

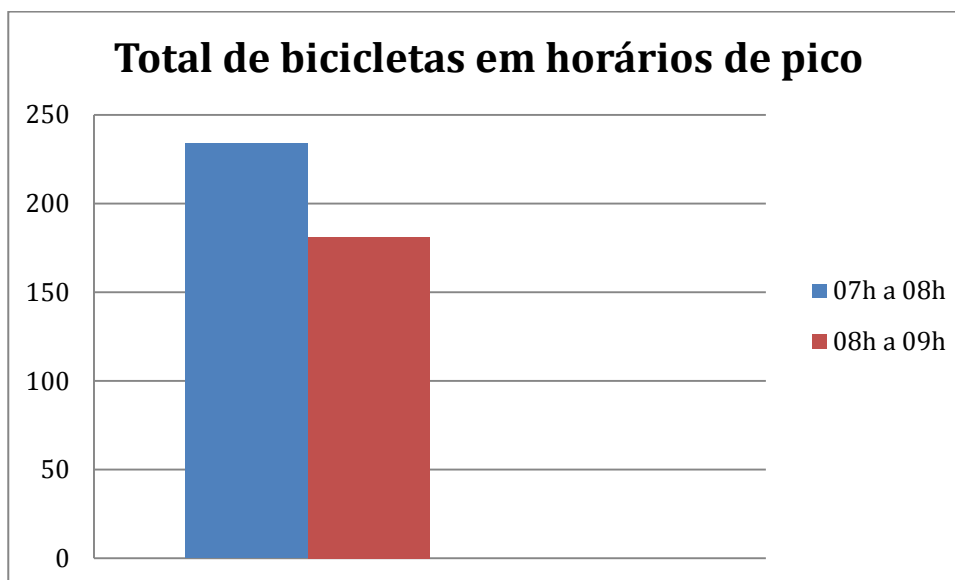


Gráfico 1: Total de bicicletas contabilizadas. Fonte: Niterói de Bicicleta, 2018.

Quando comparamos esses dados com os das últimas contagens realizadas exatamente no mesmo local, uma em agosto de 2015 e outra em novembro de 2016, podemos perceber o constante crescimento de ciclistas neste trecho, como mostra o gráfico abaixo:

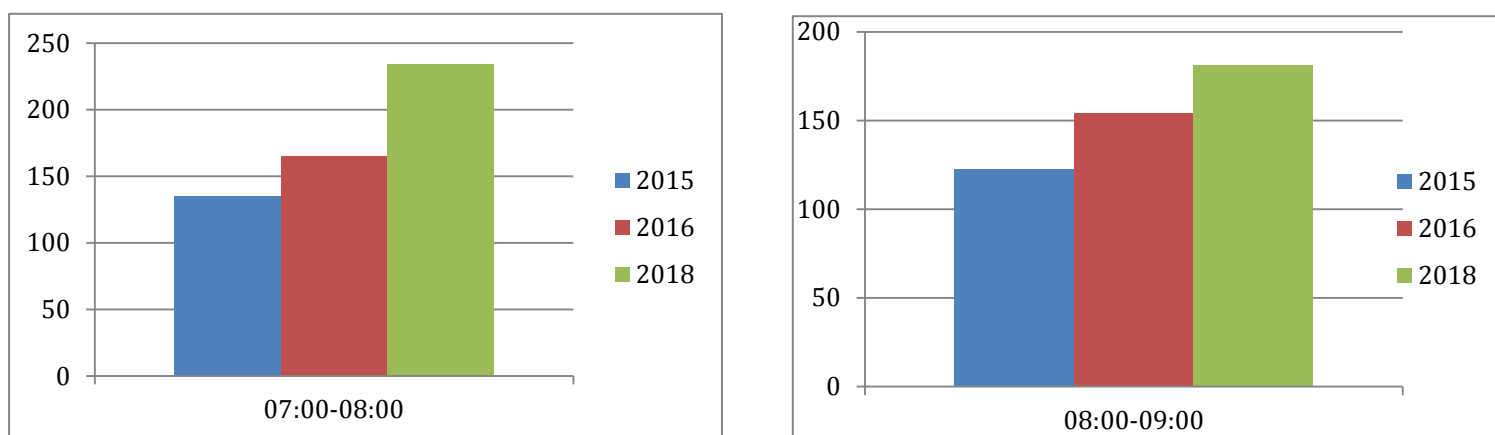


Gráfico 2: Comparativo com anos anteriores. Fonte: Niterói de Bicicleta, 2018. 13 de 5

PREFEITURA MUNICIPAL DE NITERÓI

Com objetivo de perceber outras questões típicas do ciclista local foram produzidos outros gráficos que buscavam perceber a comparação em relação a gênero por exemplo; quantos homens e mulheres utilizam a bicicleta.

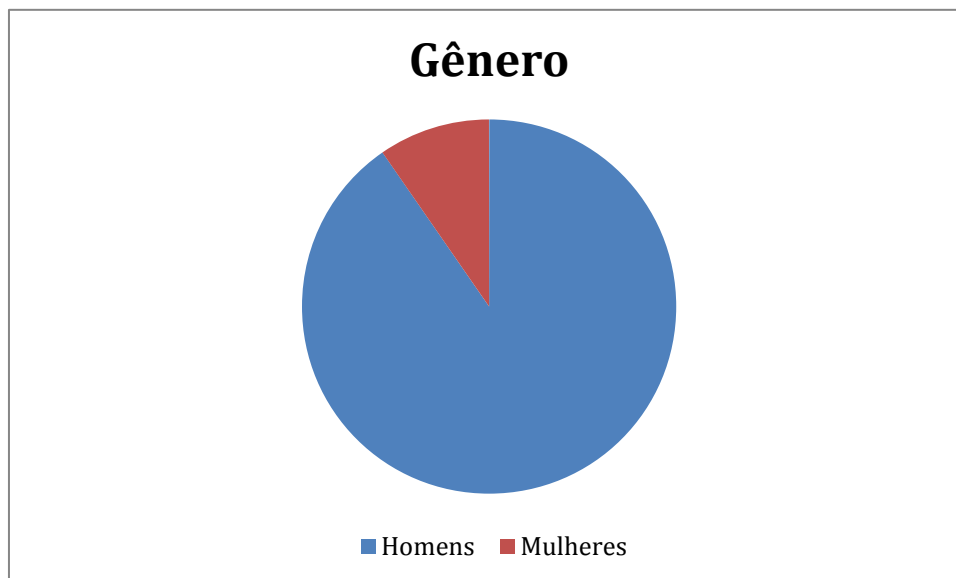


Gráfico 3: Total de homens e mulheres que passaram pelo ponto de contagem. Fonte: Niterói de Bicicleta, 2018.

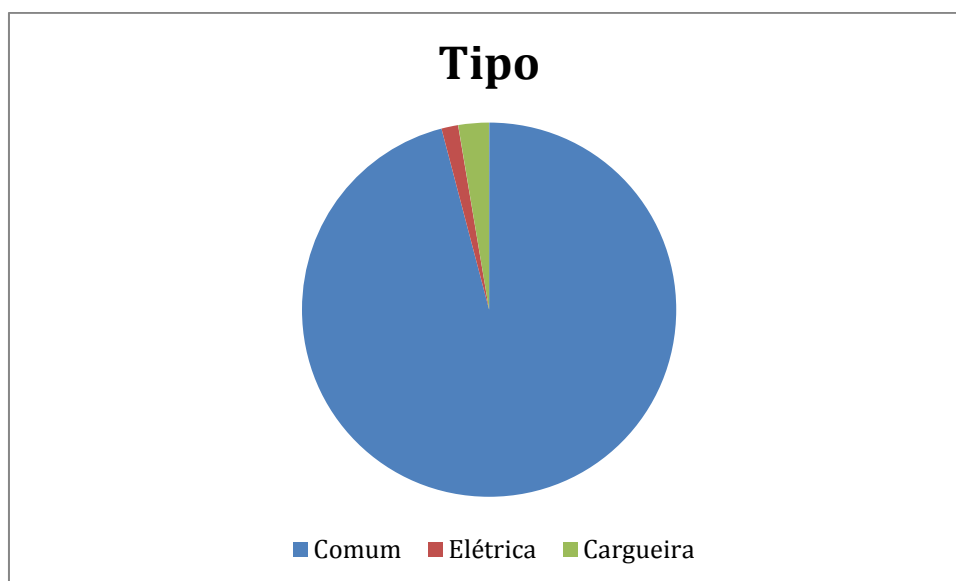


Gráfico 4: Tipos de equipamento cicloviário. Fonte: Administração Regional, 2018.

PREFEITURA MUNICIPAL DE NITERÓI

Conclusão

Percebe-se que o local possui uma demanda cicloviária semelhante a outros pontos de grande importância da cidade quando compara-se os valores encontrados. Quando comparada com as últimas contagens realizadas no mesmo local, percebe-se também um constante crescimento do número de ciclistas. Na primeira contagem realizada em agosto de 2015 já havia sido constatado um número impressionante para uma área tão mal atendida de estrutura cicloviária, foram 129 ciclos/hora. Agora em 2018, passados 3 anos já contabilizamos 207,5 ciclos/hora.

Interessante também é que, quando comparada com outras importantes vias da cidade o número da São Lourenço em 2016 era superior a maior contagem já registrada na ciclovia da Av. Amaral Peixoto (127,5 ciclos/hora) e muito próximo do contabilizado na ciclovia da Av. Roberto Silveira (166,5 ciclos/hora). Já hoje em dia, em 2018, esse quadro mudou, e o registro da última contagem na Av. Amaral Peixoto alcançou 217,5 ciclos/hora em novembro de 2018, e assim ultrapassou a São Lourenço. Além do mais foi observado que no horário da contagem, entre 07:00 e 09:00 horas, algumas pessoas se utilizam da ciclovia existente na Rua São Lourenço como pista de corrida, para correr e realizar atividade física. Isso pode indicar uma demanda por tais espaços de esporte e lazer na área. Além do mais chama a atenção do acúmulo de ciclistas, quando esperando para atravessar a Av. Marquês de Paraná. Podemos perceber também que o principal ciclista utilizador deste espaço em geral é homem, e com a bicicleta de equipamento convencional. Existem ainda bicicletas cargueiras e elétricas que passam pelo local, porém estas representam uma pequena parcela dos usuários.

Esta edição da contagem automática de ciclos se soma a outros indicativos verificados ao longo do ano para assegurar que o número de pessoas que utilizam a bicicleta em Niterói ainda permanece em expansão. A construção de infraestrutura como o Bicicletário Arariboia, novos paraciclos e ciclovias, aliado à topografia favorável e o trânsito motorizado saturado se somam para apontar a bicicleta como uma das soluções para a mobilidade urbana no município.

